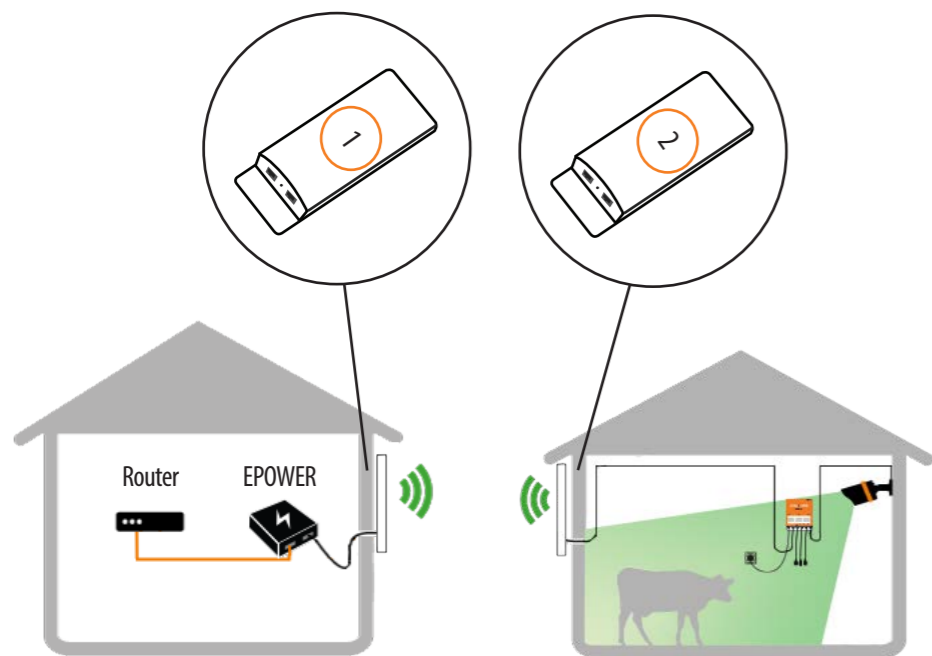
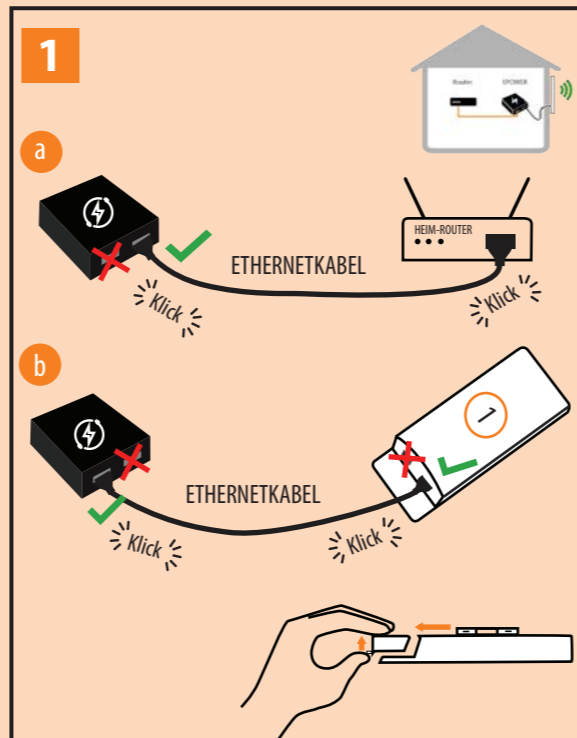




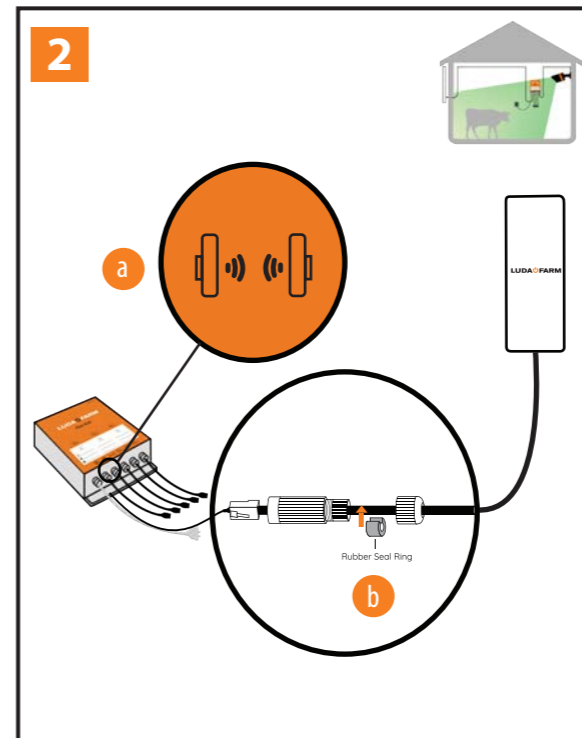
SYSTEMÜBERSICHT



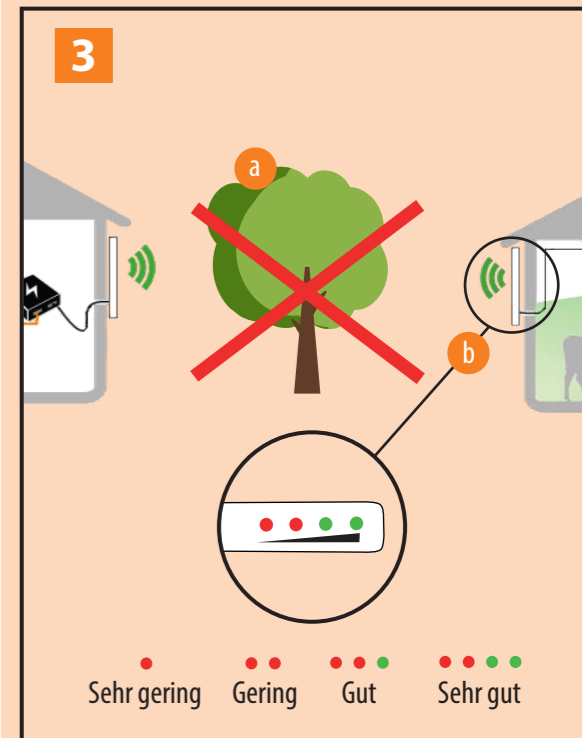
Für bis zu drei Kameras



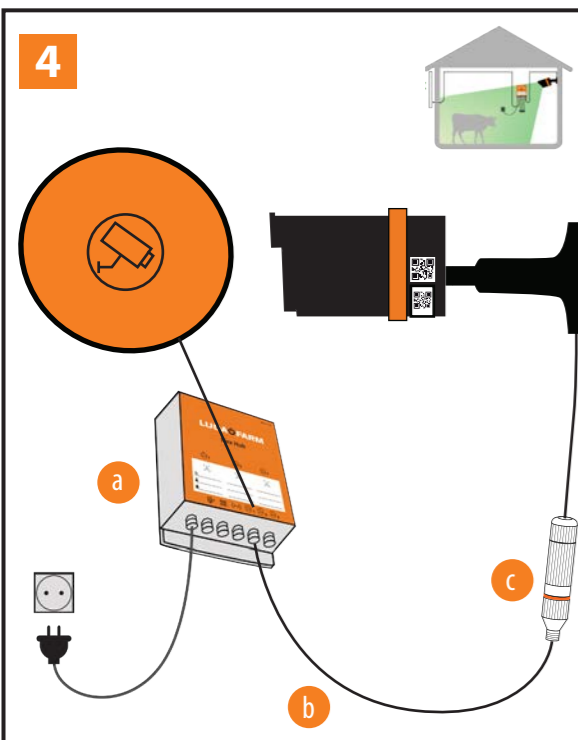
- a Verbinden Sie Ihren Heim-Router über ein Ethernetkabel mit dem „LAN“-Anschluss von EPOWER
- b Schließen Sie an den nächsten Anschluss („PoE“) bei EPOWER ein Ethernetkabel an und verbinden Sie das andere Kabelende mit Antenne Nr. 1



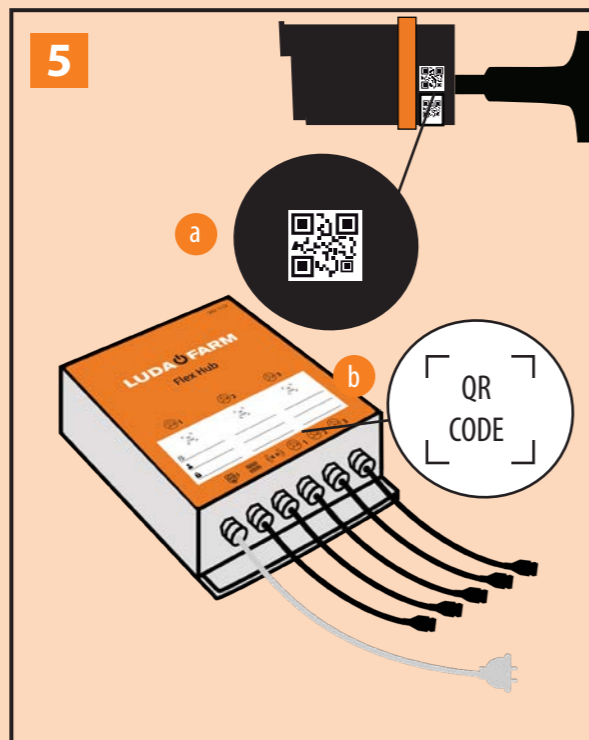
- a Verbinden Sie Antenne Nr. 2 mit Flex Hub
- b Achten Sie dabei darauf, dass das Ethernetkabel vorm Anschließen an Flex Hub mit dem zusätzlichen Dichtanschluss versehen wird. Siehe Anleitung nächste Seite: „Montage wasserdichter Adapter“



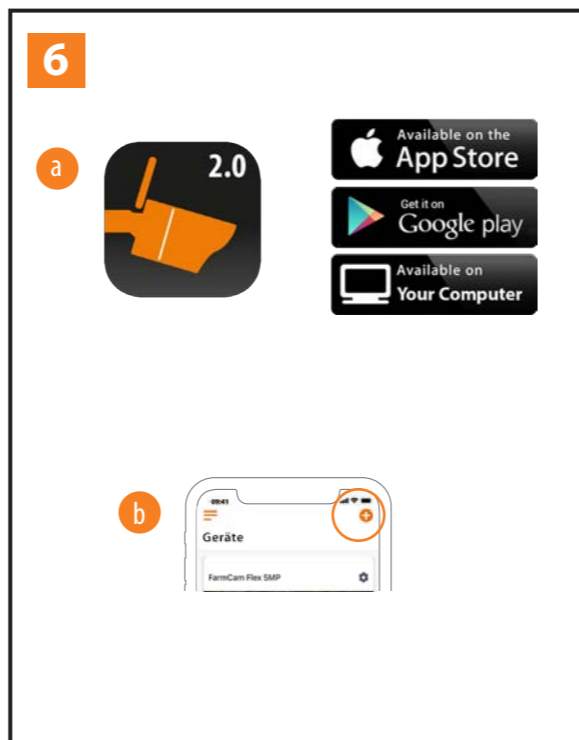
- a Achten Sie darauf, dass zwischen den Antennen eine Sichtverbindung besteht
 - b Prüfen Sie die Signalstärke an Antenne Nr. 2. Die Signalstärke muss am Installationspunkt mindestens „Gut“ sein*
- *Die Signalstärke kann nur an Antenne Nr. 2 abgelesen werden



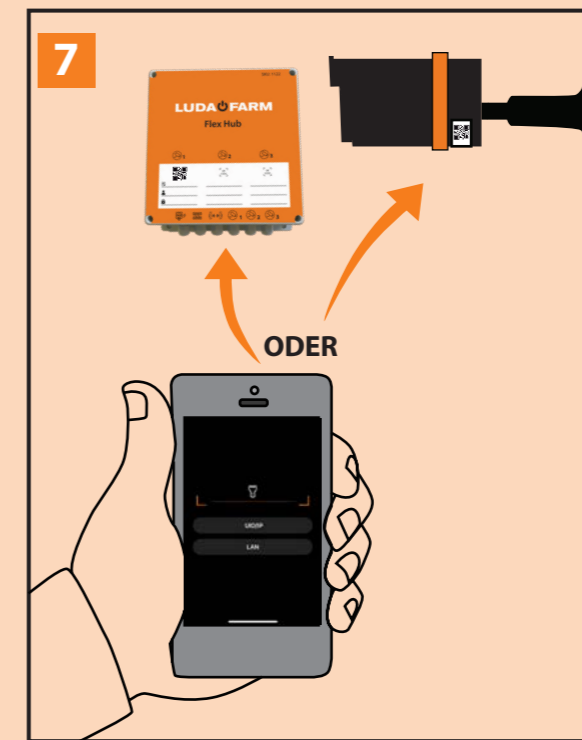
- a Montieren Sie Flex Hub an einer vertikalen Fläche (Empfehlung)
- b Schließen Sie die Kamera an eins der Kabel von Flex Hub an
- c Achten Sie beim Anschließen darauf, dass der wasserdichte Adapter angebracht ist



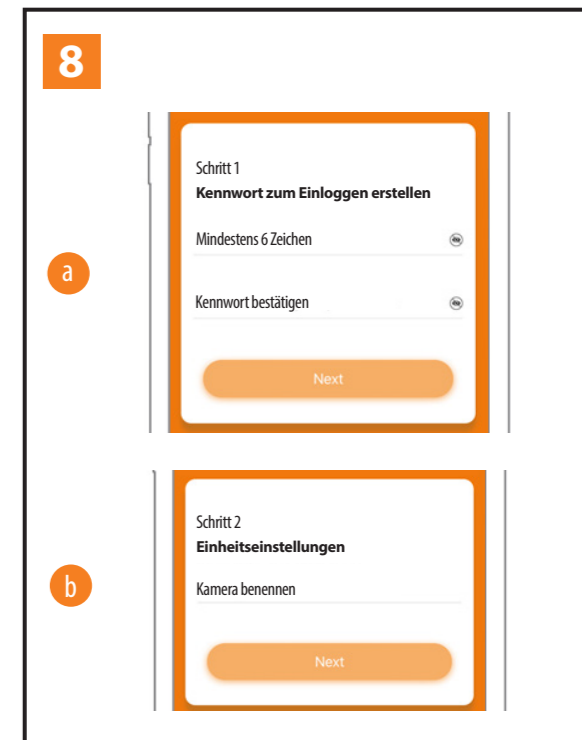
- a Entfernen Sie einen der QR-Codes von der Kamera
- b Bringen Sie den QR-Code zur späteren Verwendung an Flex Hub an



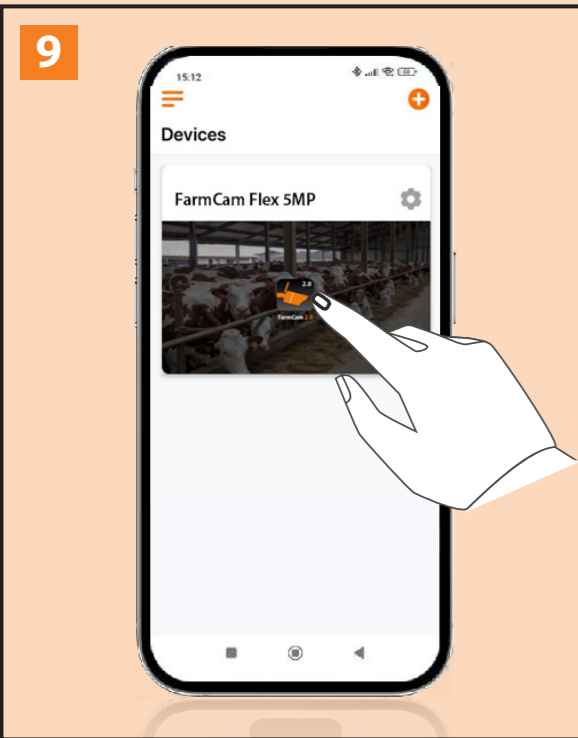
- a Downloaden und installieren Sie die App FarmCam 2.0
- b Öffnen Sie die App und fügen Sie die Kamera über den Button + oben rechts hinzu



Scannen Sie den QR-Code an Kamera oder Flex Hub. Die beiden QR-Codes an der Kamera sind bei jeder neuen Kamera speziell vergeben und identisch

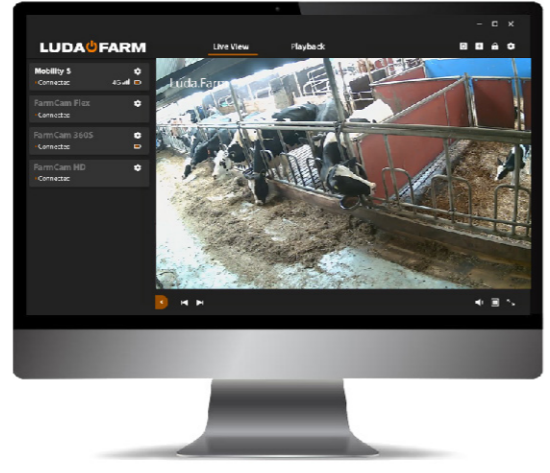


- a Erstellen Sie ein Kennwort für Ihre Kamera
- b Benennen Sie Ihre Kamera und schließen Sie die Einrichtung über die Schritte in der App ab



Durch Antippen des Bildes auf dem Bildschirm starten Sie das Live-Video

EINRICHTUNG AM COMPUTER



www.luda.farm/farmcam2.0
Auf dem Computer können Sie alle Kameras einsehen

MEHR ERFAHREN

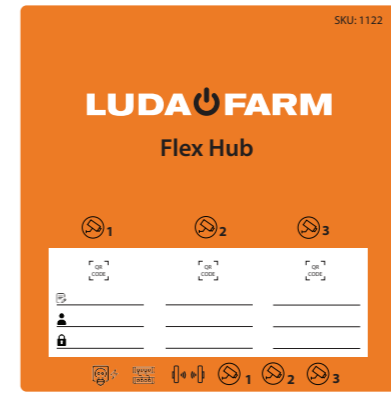
Erfahren Sie mehr über die Zusatzfunktionen der App FarmCam 2.0. Scannen Sie den nachstehenden QR-Code mit Ihrem Smartphone, um unsere Anleitungen abzurufen



Scannen Sie den QR-Code für Zusatzfunktionen

- Warnmeldungen per E-Mail
- AI
- Programmierbare Aufnahme
- Push-Benachrichtigungen
- Bewegungsmelder

SYMBOLÜBERSICHT



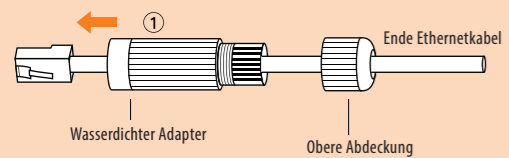
- Netzkabel
- Kamerabezeichnung
- Verbindungsoption
- Benutzername
- Luda Bridge
- Kennwort
- Kamera
- QR-Code

FEHLERSUCHE

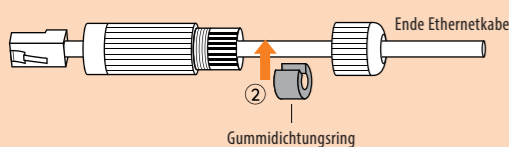
- 1. Die Kamera verbindet sich nicht**
Ziehen Sie den Netzstecker von Flex Hub heraus und stecken Sie ihn wieder hinein. Warten Sie 2 Minuten, bevor Sie einen neuen Verbindungsversuch starten
- 2. Ich habe das Kennwort für meine Kamera vergessen**
Nehmen Sie einen Reset vor, indem Sie die Taste am Kamerakabel mind. 5 Sekunden gedrückt halten
- 3. Die Kameraverbindung ist unterbrochen**
Versuchen Sie, die Kamera mit einem anderen Flex Hub-Anschluss zu verbinden. Ist dies immer noch nicht möglich, führen Sie einen Kamera-Reset durch
- 4. Mein Empfang ist schlecht**
Stellen Sie sicher, dass das Signal zwischen den Antennen durch nichts behindert wird
- 5. Die Kamera hat keinen Strom**
Stellen Sie sicher, dass Flex Hub an Strom angeschlossen ist. Blinkt die Anzeileuchte am Anschlussdraht von Flex Hub grün, dann Wird die Kamera mit Strom versorgt
- 6. Ich kann die Kamera nicht ohne Kabel verwenden**
Die Kameras müssen per Kabel mit Flex Hub verbunden sein
- 7. Das Kamerabild ist schwarz-weiß**
Bei Dunkelheit sorgt das IR-Licht der Kamera für ein schwarz-weißes Kamerabild. Erhöhen Sie die Beleuchtung im Kamerabereich, um diesen Effekt zu vermeiden
- 8. Sie möchten mehr erfahren?**
Infos finden Sie jederzeit auf unserer Website www.luda.farm oder wenden Sie sich gern an den zuständigen Vertriebsmitarbeiter

MONTAGE WASSERDICHTER ADAPTER

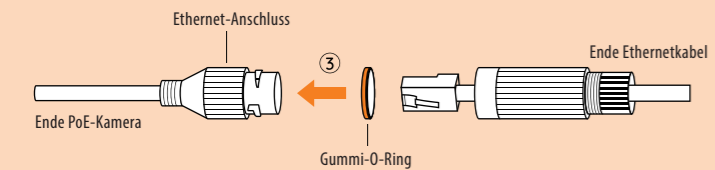
Bei der Kameramontage im Außenbereich müssen Sie den wasserdichten Adapter am Ende der Kabel für Kamera und Flex Hub anbringen *



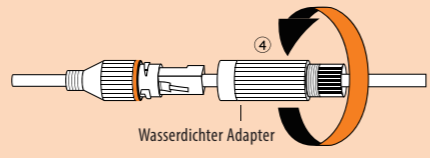
1 Entfernen Sie den Gummidichtungsring und führen Sie das Ethernetkabel durch den wasserdichten Adapter ein



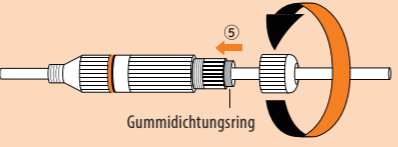
2 Bringen Sie den Gummidichtungsring am Ethernetkabel zwischen oberer Abdeckung und wasserdichtem Adapter an



3 Setzen Sie einen Gummi-O-Ring auf den Ethernet-Anschluss und stecken Sie das Ethernetkabel anschließend in den Ethernet-Anschluss



4 Richten Sie den wasserdichten Adapter nach dem Ethernet-Anschluss aus und drehen Sie ihn im Uhrzeigersinn, um die beiden Teile fest zu verbinden



5 Schieben Sie den Gummidichtungsring in den wasserdichten Adapter hinein und schrauben Sie die obere Abdeckung auf. Nach dem Einrasten ist die Montage abgeschlossen

*Der wasserdichte Adapter muss angebracht werden, andernfalls erlischt die Gewährleistung für das System

LIEFERUMFANG

- Kamera Flex 5MP (Art.-Nr. 1121)
- Flex Hub (Art.-Nr. 1122)
- Bridge 300 (Art.-Nr. 1123)
- EPOWER-Adapter (Art.-Nr. 1124)
- Kombikabel für Netz und Netzwerk, 10 m (Art.-Nr. 5055)
- Netzwerk-Extender, Buchse auf Buchse, RJ45 (Art.-Nr. 5029)
- Schraubensatz

TECHNISCHE DATEN

Kamera Flex 5MP, Art.-Nr. 1121	
Betriebstemperatur:	-10 bis +55 °C
IP-Schutzart:	IP66
Reichweite Nachtsicht:	Bis zu 30 Meter
Bildwinkel:	80° horizontal, 42° vertikal
Bildauflösung:	2560 x 1920 p
Bildwechselfrequenz:	Bis zu 30 fps
Speicherkapazität (Mikro-SD):	64 GB enthalten (max. 256 GB)
Stromversorgung:	IEEE 802.3af, 48 V Active (PoE)
Flex Hub, Art.-Nr. 1122	
Anschlüsse:	1 x 100 Mbps für WAN 4 x 100 Mbps PoE-Anschlüsse für LAN
PoE-Standard:	IEEE 802.3AT / IEEE 802.3AF
Stromspannung Anschluss:	48 V
Max. Stromstärke Anschluss:	30 W
Anzeileuchten:	5 grüne LEDs Verbindung/aktiv
IP-Schutzart:	IP44
Betriebstemperatur:	-20 bis 55 °C
Lagertemperatur:	-40 bis 85 °C
Netzstrom:	100 bis 240 V, 50/60 Hz, max 6,5 A
Standby-Verbrauch:	5,5 W
Bridge 300, Art.-Nr. 1123	
Funkstandard:	IEEE802.11b/g/n
Verbrauch:	< 8 W
Betriebstemperatur:	-40~55 °C
Lagertemperatur:	-50~75 °C
Arbeitsfeuchtigkeit:	10~90 % RH nicht kondensierend
Lagerfeuchtigkeit:	5~90 % RH nicht kondensierend
IP-Schutzart:	IP65
Frequenz:	2,3 Ghz – 2,7 Ghz
Funkstandard:	IEEE802.11b/g/n

FAQ

- 1. Können Fremde meine Kamera einsehen?** Nein, der Zugriff auf Ihr Kamerabild ist nur mit der Geräte-Kennnummer und dem Kennwort Ihrer Kamera möglich
- 2. Wie kann ich meinen Hof an die Funktionen des Gerätes anpassen?** Wie Sie das Gerät optimal für Ihre Zwecke nutzen, erfahren Sie unter www.support.luda.farm oder in den Anleitungen für FarmCam 2.0
- 3. Das Hauptfenster zeigt ein Standbild** Ja, zum Übertragen neuer Bilder müssen Sie eine Kamera auswählen. Klicken Sie dafür ein Bild an, und das Live-Video beginnt
- 4. Kann ich mehrere Kameras mit meinem Smartphone verbinden?** Ja, eine neue Kamera fügen Sie ganz einfach über das Pluszeichen rechts oben im Hauptfenster hinzu
- 5. Ist das Signal von der Kamera verschlüsselt?** Ja
- 6. Ist die Kamera wasserdicht?** Ja, die Kamera entspricht Schutzklasse IP66 und ist somit gut geschützt. Sie kann im Außenbereich platziert und sogar mit einem Wasserschlauch abgespült werden
- 7. Überträgt die Kamera auch Ton?** Ja, zum Anhören drücken Sie einfach im Live-Video-Modus auf das Lautsprechersymbol (das 2. Symbol von links)
- 8. Kann ich Bilder von der Kamera auf meinem Smartphone abspeichern?** Ja, drücken Sie dafür im Live-Video-Modus auf das Kamera-Bild-Symbol (das 3. Symbol von links)
- 9. Kann ich ein Video von der Kamera auf meinem Smartphone aufnehmen?** Ja, drücken Sie dafür auf das Kamera-Video-Symbol (das 4. Symbol links)
- 11. Kann ich mein Netzwerk mit einem weiteren Flex Hub erweitern?** Ja, zu jedem Flex Hub gehört ein Kabel „Verbindungsoption“. Damit können Sie zwei Flex Hubs über ein Netzkabel verbinden und so Netzwerk erweitern